

Markvibratorer

Bruksanvisning

MODELLNUMMER: 29140 29142 29155
 29160 29165

SERIENUMMER:

Både modell- och serienummer hittas på den huvudsakliga etiketten.
Du bör anteckna dem båda på en säker plats för framtida bruk.

FÖR DIN SÄKERHET

**LÄS OCH FÖRSTÅ HELA BRUKSANVISNINGEN INNAN MASKINEN
TAS I DRIFT**

INNEHÅLLSFÖRTECKNING

Introduktion	2
Specifikationer	2
Symboler	3
Säkerhet	3
Allmänna säkerhetsbestämmelser	3
Särskilda säkerhetsbestämmelser	5
Medföljande innehåll	7
Montering	8
Lär känna din markvibrator	10
Funktioner & kontroller	10
Markvibrators drift	12
Underhåll	14
Förvaring	15
Lyft/transport	15
Felsökning	16
Översikt över delar	17

INTRODUKTION

Din nya markvibrator kommer att överträffa dina förväntningar. Den har tillverkats under stränga kvalitetsstandarder för att uppfylla överlägsna prestandakriterier. Du kommer se att den är lätt och säker att använda, och med rätt skötsel kommer den att ge dig många års pålitlig tjänst.



Läs noga igenom hela bruksanvisningen innan du använder din nya markvibrator. Tänk särskilt på att hörsamma försiktighetsåtgärder och varningar.

Vårt fokus på kvalitet kan ses i designen av detaljerna: förstärkt självrengörande basplatta, slang för oljeavtappning, stängt kilremsskydd, självjusterande centrifugalkoppling och fällbart handtag. En uppsättning användbara tillbehör möjliggör användning i alla typer av applikationer.

Markvibratoren komprimerar lös jord eller annat material för att öka dess densitet och bärförmåga. Den används främst för små reparationer och underhållsarbeten. Den lösa jorden eller partiklarna trycks ihop eller omarrangeras nära varandra, på ett sätt som undviker instängd luft eller håligheter. Det ökar bärförmågan, minskar vattenläckage, förhindrar jordskred, minskar pucklar, sammandragning av jorden och förhindrar frostsador. Den är idealisk för kompaktering av sandjordar såsom sand, grus, singel och blandade jordar.



Denna markvibrator inte är avsedd för användning på bindande jordar som lera eller hårda ytor som betong.

Motortillverkaren är ansvarig för alla motorrelaterade frågor vad gäller prestanda, märkeffekt, specifikationer, garanti och service. Vänligen se **Motortillverkarens** ägar-/bruksanvisning som packas separat med din enhet, för mer information.

Specifikationer

Artikelnr.	29140	29142	29155	29160	29165
Plattans storlek	495 x 320 mm	530 x 370 mm	540 x 420 mm	580 x 500 mm	580 x 500 mm
Centrifugalkraft	8200 N	11000 N	13000 N	20000 N	25000 N
Vibrationselementets hastighet	5900 vpm	5500 vpm	5500 vpm	5500 vpm	5500 vpm
Hastighet	20 cm	25 cm	30 cm	35 cm	35 cm
Körhastighet	25 m/min	25 m/min	15 m/min	35 m/min	32 m/min
Motor	87cc	163cc	196cc	196cc	196cc
Totalvikt	50 kg	61 kg	86 kg	95 kg	106 kg

MILJÖ



Återvinn oönskade material i stället för att slänga dem som avfall. Alla verktyg, slangar och förpackningar bör sorteras, tas till den lokala återvinningscentralen och tas om hand på ett miljösäkert sätt.

SYMBOLER

Märkplåten på din maskin kan visa symboler. Dessa representerar viktig information om produkten eller instruktioner om dess användning.



Läs noggrant dessa anvisningar.



Använd ögonskydd.
Använd hörselskydd.



Använd skyddshandskar.



Använd skyddsskor.



Det är förbjudet att ta bort eller manipulera skydds- och säkerhetsanordningar.



Håll borta från roterande delar.



Vidrör inte delar som är varma från driften. Kan leda till allvarliga brännskador.

Rök inte och använd inte öppen eld.



Bruka extrem försiktighet vid lagring, hantering och användning av bränslen, eftersom de är lättflyktiga och explosiva i gas-tillstånd.

SÄKERHET

Allmänna säkerhetsbestämmelser

Förstå din maskin

Läs och förstå bruksanvisningen och etiketter som är fästa vid maskinen. Läs om dess tillämpning och begränsningar samt dess specifika potentiella risker.

Var väl förtrogen med kontrollerna och deras funktion. Lär dig stoppa maskinen och snabbt koppla ur kontrollerna.

Se till att du läser och förstår alla de instruktioner och säkerhetsföreskrifter som anges i Motorhandboken, som packas separat med din enhet. Försök inte att använda maskinen innan du förstår drift och underhåll av motorn och hur man undviker oavsiktliga personskador och/eller skador på egendom.

Arbetsområde

Starta eller kör aldrig motorn inuti ett stängt område. Avgaserna är farliga och innehåller kolmonoxid, en luktfri och dödlig gas. Använd endast denna enhet i ett väl ventilerat område utomhus.

Använd aldrig maskinen utan god sikt eller belysning.

Personlig säkerhet

Använd aldrig maskinen under påverkan av droger, alkohol eller medicin som kan påverka din förmåga att bruka den korrekt.

Bär lämpliga kläder. Bär tjocka och långa byxor, samt stövlar och handskar. Bär inte löst sittande kläder, korta byxor eller smycken av något slag. Fäst upp långt hår så det är ovanför axelhöjd. Håll hår, kläder och handskar på säkert avstånd från rörliga delar. Lösa kläder, smycken eller långt hår kan fastna i rörliga delar.

Kontrollera din maskin innan den startas. Behåll skydd på plats och i gott skick. Se till att alla muttrar, bultar etc. är ordentligt åtdragna.

Använd aldrig maskinen när den är i behov av reparation eller är i dåligt mekaniskt skick. Byt ut skadade, saknade eller felaktiga delar innan du använder den. Kontrollera att inga bränsleläckage finns. Håll maskinen i säkert skick.

Använd inte maskinen om motorns strömbrytare inte slår på eller av. Alla bensindrivna maskiner som inte kan kontrolleras med strömbrytaren är farliga och måste bytas.

Gör det till en vana att kontrollera att nycklar och skiftnycklar avlägsnas från maskinområdet innan den startas. En skiftnyckel eller nyckel som sitter fast i en roterande del av maskinen kan leda till personskada.

Var uppmärksam, titta på vad du gör och använd sunt förnuft när du använder denna maskin.

Sträck dig inte. Använd inte maskinen om du är barfota eller bär sandaler eller liknande lätta skor. Bär skyddsskor som skyddar dina fötter och förbättrar ditt fotfäste på hala ytor. Behåll hela tiden fotfästet och balansen. Detta ger bättre kontroll över verktyget i oväntade situationer.

Undvik oavsiktlig start. Säkra att strömbrytaren är avstängd innan du transporterar maskinen eller utför underhåll eller service på enheten. Transport, underhåll eller service på en maskin som är igång inbjuder till olyckor.

Bränslesäkerhet

Bränsle är lättantändligt och dess ångor kan explodera vid antändning. Vidta försiktighetsåtgärder när användning för att minska risken för allvarliga personskador.

Vid påfyllning eller tömning av bränsletanken, använd en godkänd behållare för lagring av bränsle, i ett rent och välventilerat område utomhus. Rök inte, eller tillåt gnistor, öppen låga eller andra antändningskällor nära området vid påfyllning av bränsle eller användning av enheten. Fyll aldrig bränsletanken inomhus.

Håll jordade ledande föremål, såsom verktyg, borta från exponerade och strömförande elektriska delar och anslutningar, för att undvika gnistbildning eller överslag. Dessa händelser kan antända gaser eller ångor.

Stäng alltid av motorn och låt den svalna innan påfyllning av bränsle. Ta aldrig bort tanklocket eller fyll på bensen med motorn igång eller när motorn är varm. Använd inte maskinen med kända läckor i bränslesystemet.

Lossa sakta tanklocket för att släppa ut tryck i tanken.

Överfyll aldrig bränsletanken (inget bränsle

ska vara ovanför den övre gränsmarkeringen).

Sätt ordentligt tillbaka alla lock till bränsletank och behållare och torka upp utspillt bränsle. Använd aldrig enheten utan att tanklocket sitter säkert på plats.

Sätt ordentligt tillbaka alla lock till bränsletank och behållare och torka upp utspillt bränsle. Använd aldrig enheten utan att tanklocket sitter säkert på plats.

Undvik att skapa en källa till antändning för utspillt bränsle. Om bensen spills, försök inte starta motorn utan flytta maskinen bort från spillområdet och undvik att skapa eventuella antändningskällor tills bensenångorna har försvunnit.

Förvara bränslet i behållare speciellt avsedda och godkända för detta ändamål.

Förvara bränslet i en sval, välventilerad plats, på säkert avstånd från gnistor, öppen låga eller andra antändningskällor.

Förvara aldrig bränsle, eller maskin med bränslet i tanken, inne i en byggnad där ångor kan nå en gnista, öppen låga eller någon annan källa till tändning, såsom en varmvattenberedare, ugn, torktumlare och liknande. Låt motorn svalna innan förvaring i ett instängt område.

Maskinens användning och skötsel

Plocka aldrig upp eller bär en maskin när motorn är igång.

Tvinga inte maskinen. Använd rätt maskin för ditt arbete. Rätt maskin kommer att göra jobbet bättre och säkrare i den takt det var utformat för.

Ändra inte motorregulatorns inställningarna och trimma inte motorn. Regulatorn styr motorns maximala säkra överföringshastighet.

Kör inte motorn på hög hastighet om du inte komprimerar.

Placera inte händer eller fötter nära roterande delar.

Undvik kontakt med hett bränsle, olja, avgaser och heta ytor. Vidrör inte motorn eller ljuddämparen. Dessa delar blir extremt varma vid drift. De förblir varma en kort stund efter att du stänger av enheten. Låt motorn svalna innan du gör underhåll eller justeringar.

Om maskinen börjar ge från sig ett ovanligt

buller eller vibrationer, stäng omedelbart av motorn, koppla bort tändkabeln och kontrollera orsaken. Ovanligt buller eller vibrationer är vanligtvis en varning för problem.

Använd endast fästen och tillbehör som godkännts av tillverkaren. Underlåtenhet att göra detta kan resultera i personskador.

Underhåll maskinen. Kontrollera eventuell feljustering eller fastsättning av rörliga delar, delar som har gått sönder och annat skick som kan påverka maskinens funktion. Vid skada måste maskinen repareras innan användning. Många olyckor orsakas av dåligt underhållna verktyg.

Håll motor och ljuddämpare fria från gräs, löv, överflödiga smörolja eller kolavlagringar för att minska brandrisken.

Håll eller spruta aldrig vatten eller annan vätska på enheten. Håll handtagen torra, rena och fria från skräp. Rengör efter varje användning.

Iaktta lagar och regler vad gäller korrekt avfallshantering för bensin, olja etc. för att skydda miljön.

Lagra maskiner som inte används utom räckhåll för barn och låt inte personer som är obekanta med maskinen eller dessa instruktioner använda det. Maskiner är farliga i händerna på användare utan utbildning.

Service

Före rengöring, reparation, inspektion, eller justering, stäng av motorn och se till att alla rörliga delar är stilla. Kontrollera alltid att strömbrytaren är i läget "OFF". Koppla bort tändkabeln och håll tråden från kontakten för att förhindra oavsiktlig start.

Låt kvalificerad reparationspersonal som endast använder identiska reservdelar serva din maskin. Detta kommer att säkerställa att säkerheten för maskinen upprätthålls.

Särskilda säkerhetsbestämmelser

För att undvika skada, håll händer, fingrar och fötter borta från bottenplattan. Ta ett stadigt grepp om markvibrators handtag med båda händerna. Om båda händerna håller i handtaget och fötterna hålls borta från basen, kan dina händer, fingrar och fötter inte skadas av plattan.

Stå alltid bakom maskinen vid användning, passera eller stå aldrig framför maskinen när motorn är igång.

Lägg aldrig verktyg eller andra objekt under markvibratoren.

Om enheten slår till ett främmande föremål, stoppa motorn, koppla bort tändstiftet, inspektera noggrant maskinen för skador och reparera skadan innan omstart och drift av maskinen.

Överbelasta inte maskinens kapaciteten genom att komprimera alltför djupt på en gång eller i alltför snabb takt.

Kör inte enheten i hög hastighet på hårda eller hala ytor.

Var mycket försiktig när du arbetar på eller korsar grusuppfarter, promenader eller vägar. Var uppmärksam på dolda faror eller trafik. Tillåt inga passagerare.

Lämna aldrig din arbetsposition eller markvibratoren obevakad när motorn är igång.

Stäng alltid av motorn när du måste vänta eller vid förflyttning från en plats till en annan.

Håll dig borta från dikeskanter och undvik manövrar som kan leda till att markvibratoren välter.

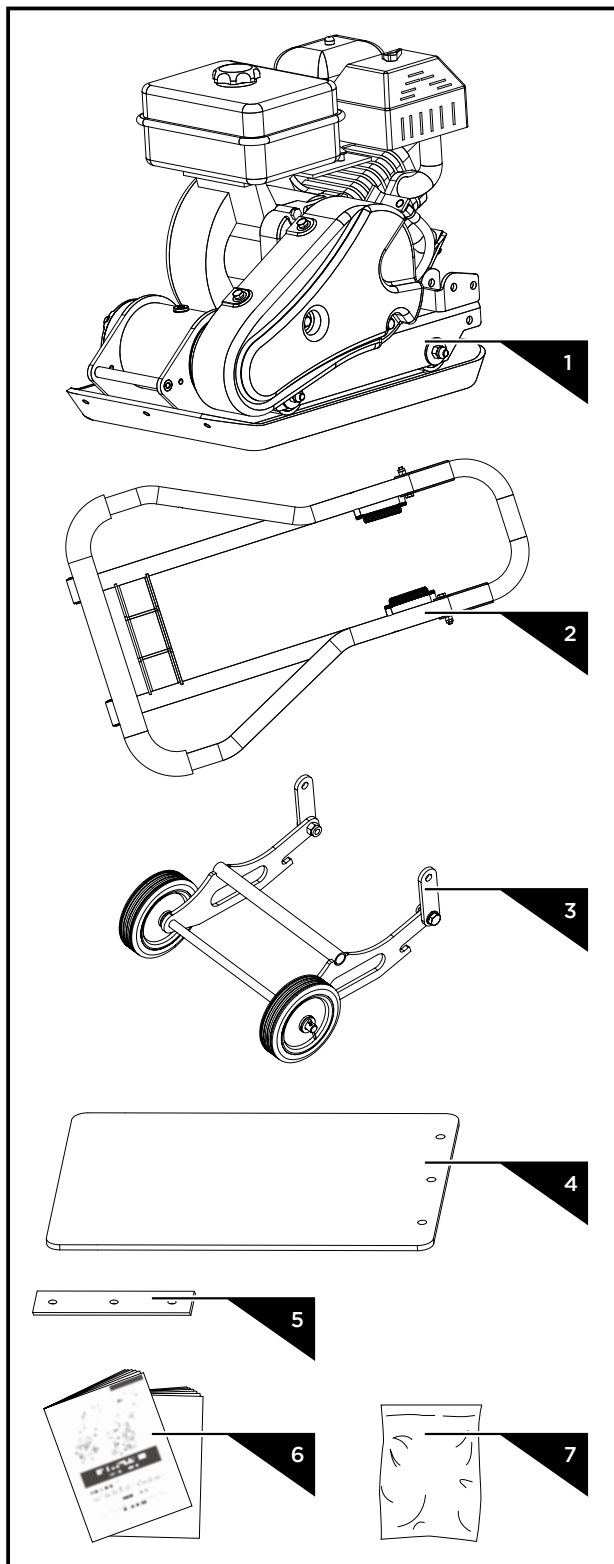
Backa alltid försiktigt upp för backe, i en rak linje, för att förhindra att markvibratoren välter över operatören.

Parkera alltid enheten på en fast och jämn yta och stäng av verktyget.

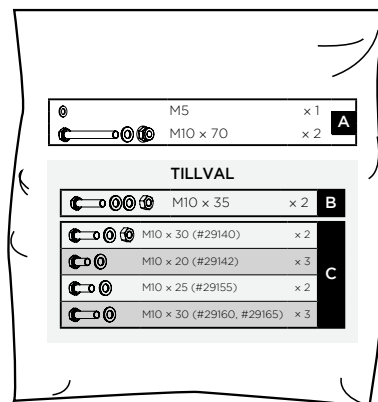
För att minska exponering för vibrationer, begränsa drifttiden och ta regelbundna pauser för att vila händerna. Minska hastigheten och kraften hos den repetitiva rörelsen. Försök att även utföra arbeten varje dag som inte kräver handhållna motordrivna verktyg.

MEDFÖLJANDE INNEHÅLL

Markvibratorn levereras delvis monterad och levereras i en noggrant packad kartong. Efter att alla delar har tagits ur kartongen, bör du ha:



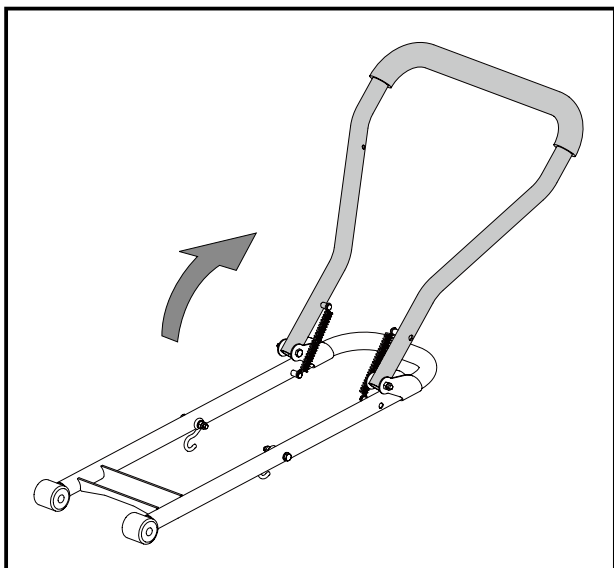
1. Markvibratortens chassi med motor och transmission
2. Handtag
3. Fällbar hjulsats
4. Dämpningsmatta
5. Klämplatta
6. Bruksanvisning och Motorhandbok
7. Väska för maskinvaran, inklusive



MONTERING

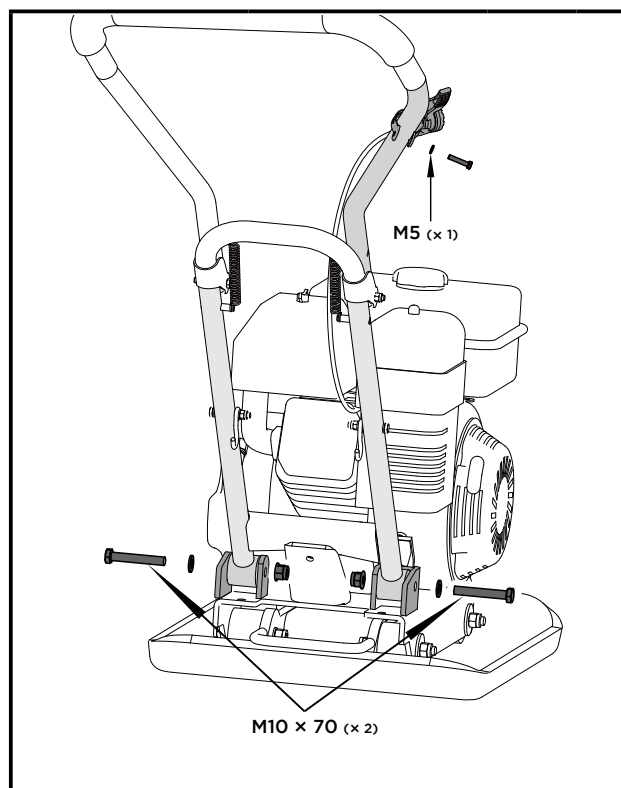
Genom att följa monteringsanvisningarna nedan, kommer du att montera markvibratoren på några minuter.


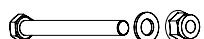
Övre handtag



Veckla upp handtaget enligt anvisning.

Handtag

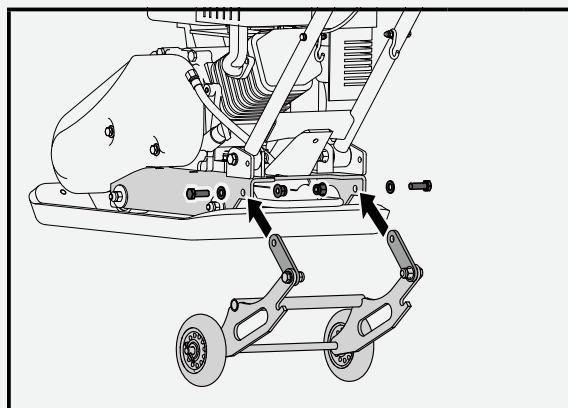


	M5	x 1	A
	M10 x 70	x 2	

1. Montera handtaget enligt anvisning. För in handtagets ändrar i de kanaler som finns på maskindäcket. Placera platta brickor 10, följt av sexkantsbultar M10 x 70 på utsidan och dra åt med låsmuttrar M10 på insidan.
2. Skruva loss bulten 5 x 35 från gasreglaget. Säkra gasreglaget på det övre handtaget med en platt bricka 5 och bulten 5 x 35 som nyss skruvades ur.

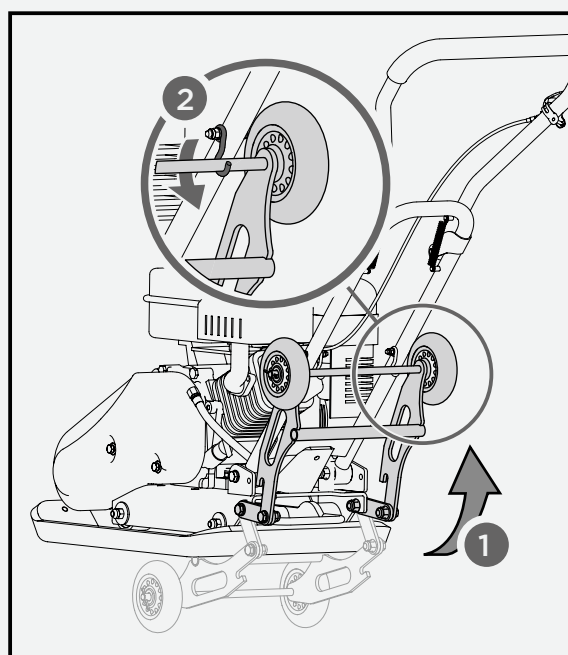
Skruva fast kabeln till gasreglaget med kabelfästelementet.

Fällbar hjulsats



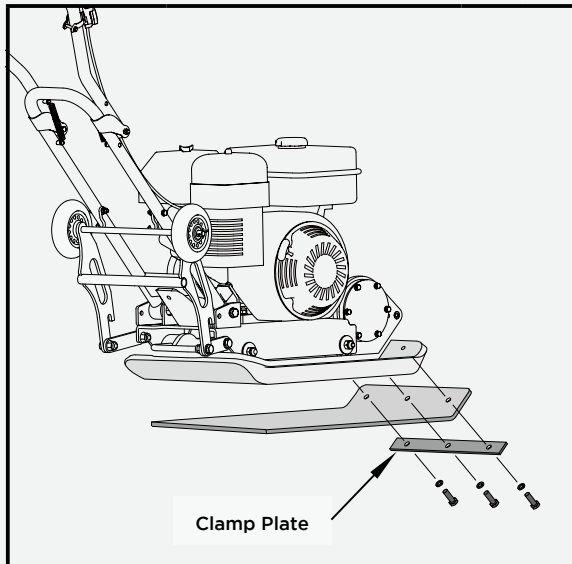
	M10 x 35	x 2	B
--	----------	-----	----------





Matcha länkplattornas och motordäckets hål. Skjut bultarna M10 x 30 genom hålen från ena sidan, fäst sedan låsmuttrar M10 från andra sidan. Dra åt.



Innan kompaktering, veckla upp hjulsatsen enligt anvisning.

Dämpningsmatta



	M10 x 30 (#29140)	x 2
	M10 x 20 (#29142)	x 3
	M10 x 25 (#29155)	x 2
	M10 x 30 (#29160, #29165)	x 3

C

Fäst dämpningsmattan vid bottenplattan enligt anvisning. Rikta in hålen i bottenplattan, dämpningsmattan och klämplattorna och fäst den med skruvar och låsbrickor.

Motorolja

OLJA HAR TÖMTS FÖR FRAKT.



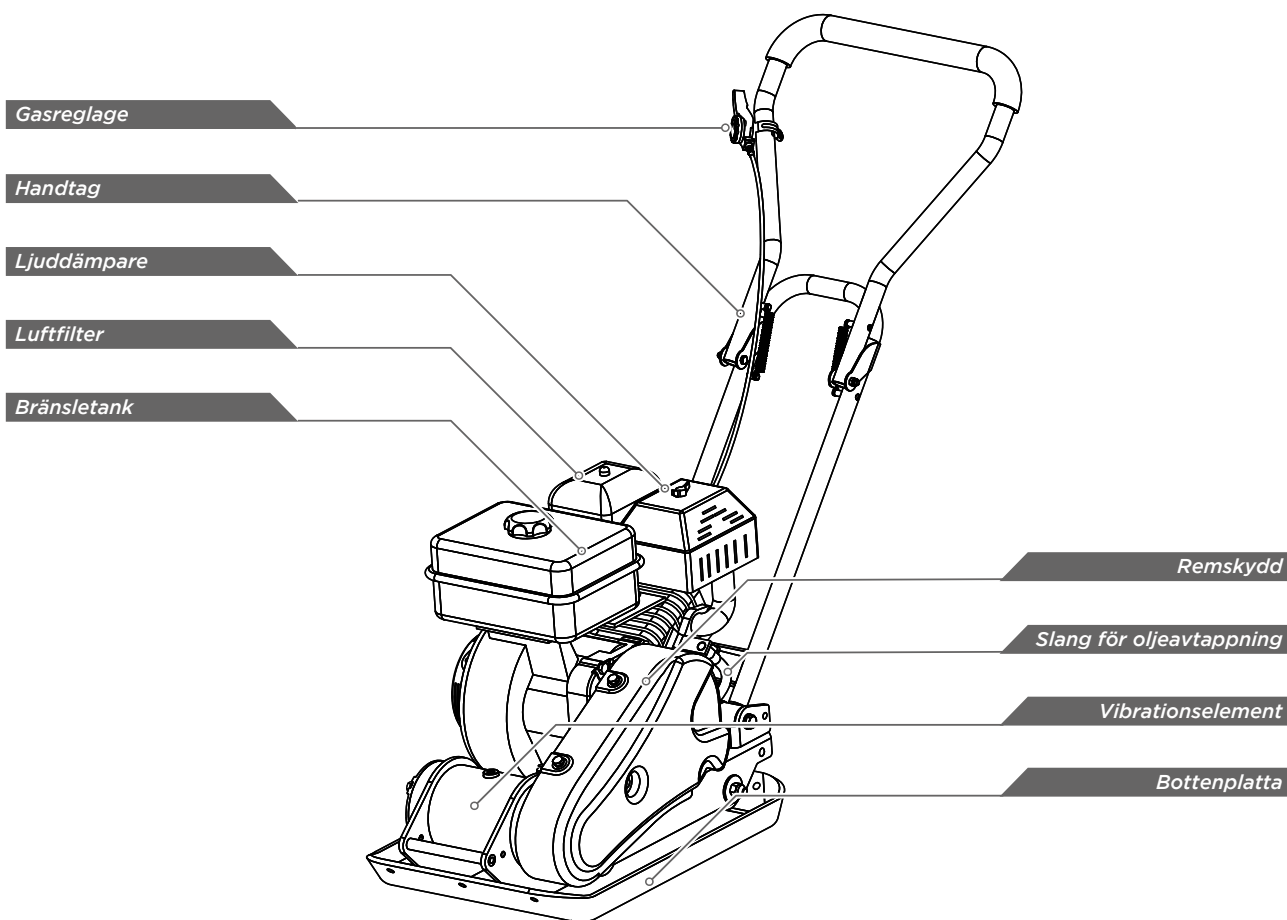
Underlåtenhet att fylla oljeträget med olja innan du startar motorn kommer att resultera i permanent skada och motorns garanti upphör att gälla.

Tillsätt olja enligt **Motorhandboken** som packas separat med din markvibrator.

LÄR KÄNNA DIN MARKVIBRATOR

Funktioner och reglage

SE



Spak till bränsleventilen

Bränsleventilen öppnar och stänger passagen mellan bränsletanken och förgasaren. Spaken till bränsleventilen vara i ON-läge för att motorn ska köra. När motorn inte används, lämna spaken till bränsleventilen i OFF-läge för att förhindra översvämning av förgasaren och minska risken för bränsleläckage.

Gasreglage

Gasspaken kontrollerar motorvarvtalet. Genom att flytta gasspaken kan motorn köras snabbare eller långsammare.

Strömbrytare

Strömbrytaren aktiverar och inaktiverar tändsystemet. Strömbrytaren måste vara i ON-läget för att motorn ska köra. Genom att vrida strömbrytaren till OFF-läge stoppar motorn.

Choke-spjäll

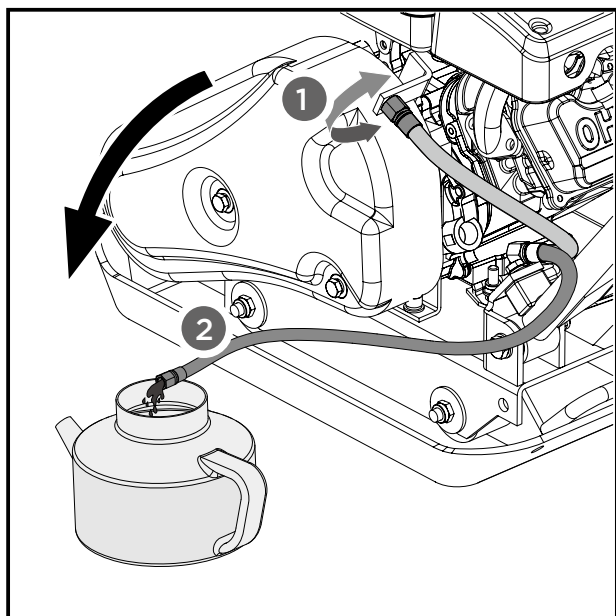
Choke-spjället öppnar och stänger ventilen till choken i förgasaren. Stängt läge berikar bränsleblandningen för start av en kall motor. Öppet läge ger rätt bränsleblandning för drift efter start, och för att starta om en varm motor. Vissa motorer använder en distans-mon-

terad choke-kontroll i stället för motormonterade choke-spakar.

Startsnöre

Dra i startsnöret för att starta motorn.

Slang för oljeavtappning



Drift av motorn med smutsig olja kan orsaka förtida motorslitage och skada. Det är oerhört viktigt att byta olja regelbundet. Den flexibla slangen för oljeavtappning är utrustad för att tappa oljan i ett lämpligt kärl.

Vibrationselement

En excentrisk vikt monterad på vibrationselementets axel inuti kåpan drivs i hög hastighet av ett system med koppling och drivrem. Axels höga varvtal leder till maskinens snabba rörelser med lyft och nedåtgående slagverkan samt en framåtgående rörelse.

Markvibrators drift

Bränslepåfyllning

Fyll bränsletanken enligt instruktionerna i **Motorhandboken** som packas separat med markvibratoren.

Mer detaljerad beskrivning av motorns drift och alla relaterade försiktighetsåtgärder och förfaranden kan hittas i **Motorhandboken** som packas separat med enheten.

Starta motorn

1. Vrid spaken till bränsleventilen till ON-läge.
2. För att starta en kall motor, flytta choken till läget CLOSE.

För att starta om en varm motor, lämna choke-spjället i läget OPEN.
3. Flytta gasspaken från läget SLOW, ca 1/3 av vägen mot läget FAST.
4. Vrid strömbrytaren till ON-läge.
5. Dra i startsnöret.

Drift



Använd inte plattan på betong eller på extremt hårda, torra, kompakterade ytor. Plattan kommer att hoppa snarare än vibrera och kan skada både platta och motor.

1. När motorn har värmts upp, för gasspaken framåt för att öka motorvarvtalet. Plattan börjar vibrera och gå framåt.
2. Markvibratoren är avsedd att köras på ett motorvarvtal (axeffect) på 3600 r/min (normalt full gas). Körs motorn vid lägre varvtal kommer det att resultera i en minskning av kompakteringskraften och en lägre hastighet. Det kommer att skapa överdrivna, "osynkade" vibrationer vilket resulterar i dålig kompaktering, manövrerbarhet, överdrivet slitage av maskinen och obehag för operatören.

3. I drift, vägled maskinen, men låt markvibratoren göra jobbet. Tryck på handtaget är onödigt och orsakar slitage på stötdämparen.
4. På plan mark rör sig markvibratoren snabbt framåt. På ojämna ytor eller i backar, kan ett lätt tryck framåt på handtaget behövas, som hjälper markvibratoren i rörelse.
5. Antalet överfarter som krävs för att nå önskad kompakteringsnivå beror på jordens typ och fuktt innehåll. Maximal jordkompaktering har uppnåtts när man märker överdrivna bakslag.



När du använder en markvibrator på asfalt, krävs vattenspridarsatsen för att förhindra att bottenplattan fastnar vid den varma asfaltytan (ingår ej).



När du använder plattan på gatsten, fäst en matta vid botten av plattan att förhindra att stenarna flisas eller nöts ner. En särskild uretan-matta avsedd för detta ändamål finns som extra tillbehör.



Medan det behövs en viss mängd fukt i marken, kan fukt leda till att jordpartiklar håller ihop och förhindra bra kompaktering. Om jorden är mycket våt, låt den torka något innan kompaktering.



Om jorden är så torr att dammoln bildas vid användandet av plattan, bör marken fuktas för att förbättra kompaktering. Detta kommer också att minska behovet att serva luftfiltret.

Stoppa motorn

För att stoppa motorn i en nödsituation, vrid helt enkelt strömbrytaren till OFF-läge. Under normala förhållanden, använd följande procedur.

1. Flytta gasspaken till läget SLOW.
2. Låt motorn gå på tomgång i en eller två minuter.
3. Vrid strömbrytaren till OFF-läge.
4. Vrid spaken till bränsleventilen till OFF-läge.



Flytta inte choke-spjället till läget CLOSE för att stoppa motorn. Bakvändning kan uppstå och motorn kan skadas.

Tomgång

Ställ in gasspaken i läget "low" för att minska stressen på motorn när kompaktering inte utförs. Genom att sänka motorvarvtalet till tomgång förlängs motorns livslängd, man sparar bränsle och minskar maskinens ljudnivå.

UNDERHÅLL

Underhåll av din markvibrator kommer att garantera en lång livslängd hos maskinen och dess komponenter.

Förebyggande underhåll

1. Stäng av motorn. Motorn måste vara kall.
2. Håll gasspaken i SLOW-läge och ta bort tändkabeln från tändstiftet och säkra den.
3. Inspektera markvibrators allmänna skick. Kontrollera lösa skruvar, feljustering eller festsättning av rörliga delar, spruckna eller trasiga delar och något annat tillstånd som kan påverka en säker drift.
4. Ta bort allt skräp från markvibratoren med en mjuk borste, dammsugare eller tryckluft. Använd sedan en lätt maskinolja av premiunkvalitet för att smörja alla rörliga delar.

5. Rengör bottenplattans undersida så fort den börjar plocka upp jord som kompakteras. Enheten kan inte göra ett bra jobb om bottenytan inte är jämn och ren.
6. Byt ut tändkabeln.



Använd aldrig "högtrycksvätt" för att rengöra din markvibrator. Vatten kan tränga igenom trånga utrymmen hos enheten och orsaka skador på spindlar, remskivor, lager eller motor. Användning av högtrycksvätt kommer att leda till förkortad livslängd och minska servicevänligheten.

Kontrollera kilremmarna

För att säkerställa optimal kraftöverföring från motorn till den excentriska axeln, måste kilremmen vara i gott skick och ha korrekt spänning.

1. Stäng av motorn. Motorn måste vara kall.
2. Ta bort remskyddet för att komma åt kilremmarna.
3. Kontrollera kilremmarnas skick. Om någon kilrem är sprucken, sliten eller glaserad, bör den ersättas så snart som möjligt.
4. Kolla kilremsspänningen genom att klämma dem på mitten. Den normala böjningen på varje sida bör vara 9 mm (3/8") till 13 mm (1/2") med måttligt tryck från tummen eller finger.



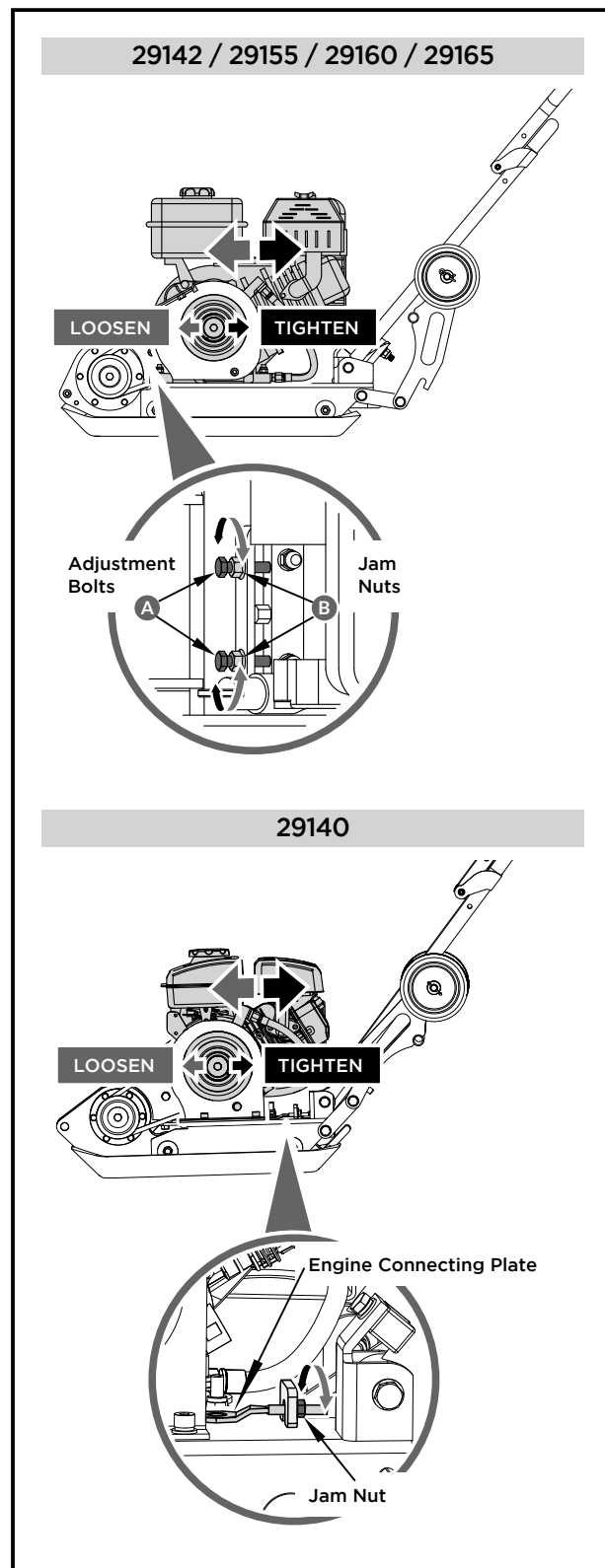
På nya maskiner eller efter installation av en ny rem, kontrollera remspänningen efter de första 20 driftstimmarna. Kontrollera och justera remmen var 50:e timme därefter.

Spänna kilremmar

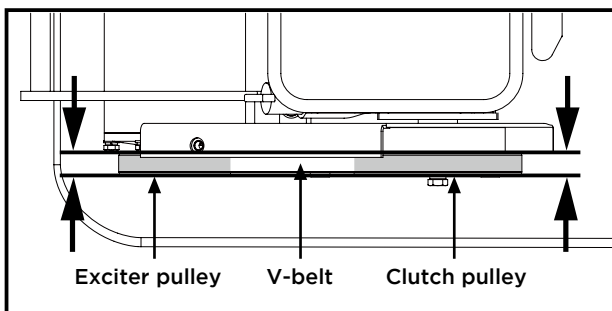
Ordentlig remspänning är avgörande för goda resultat.

Korrekt reminställning kommer att säkra livslängden. För mycket eller för lite remspänningen orsakar förtida remslitage.

1. Lossa de fyra motorbultarna (ta inte bort dem) tillräckligt mycket för att flytta motorn framåt.



2. Lossa låsmuttrarna B, lämna tillräckligt utrymme mellan mutter och fäste.



- Tryck motorn mot baksidan av plattan genom att vrida justeringsbultarna A för att ta bort eventuell slakhet hos kilremmarna.



När du justerar remmar, kontrollera att kopplingsremskivan är i linje med vibrationselementets remskiva.

- När kilremsspänningen är rätt, dra åt låsmuttrarna B mot fästet.
- Dra åt motorbultarna.
- Ersätt remskyddet.



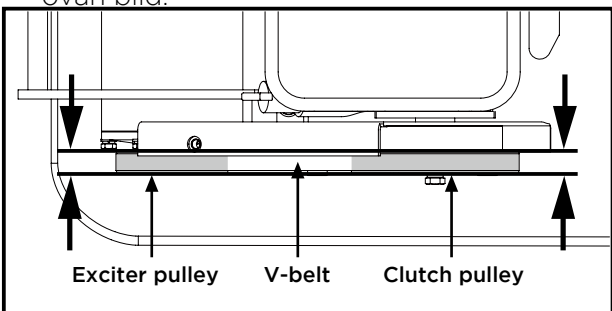
Om justeringsbultarna inte har mer justering kvar, kanske remmarna behöva bytas.

Ersätta kilremmar



Båda kilremmarna bör bytas samtidigt eftersom de slits jämnt vid normal användning. Arbeta på en rem i taget. (För #29240, finns bara en rem.)

- Lös de fyra motorbultarna (ta inte bort dem) tillräckligt mycket för att flytta motorn framåt.
- Lossa låsmuttrarna B och bultarna A enligt ovan bild.



- Skjut motorn mot främre plattan och för den gamla kilremmen bort från hjulremskivan och installera den nya kilremmen i dess ställe.
- Placera kilremmen över motorremskivan.
- Flytta tillbaka motorn.



När du justerar remmar, kontrollera att kopplingsremskivan är i linje med vibrationselementets remskiva.

- När kilremsspänningen är rätt, dra åt låsmuttrarna B och motorbultarna.
- Ersätta remskyddet.

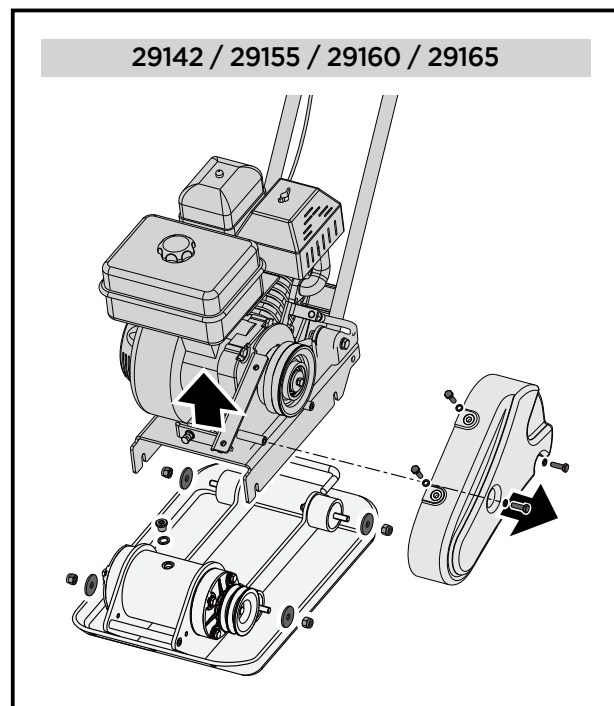


När du tar bort eller installerar drivremmar, vara noga med att fingrarna inte kommer mellan rem och remskiva.

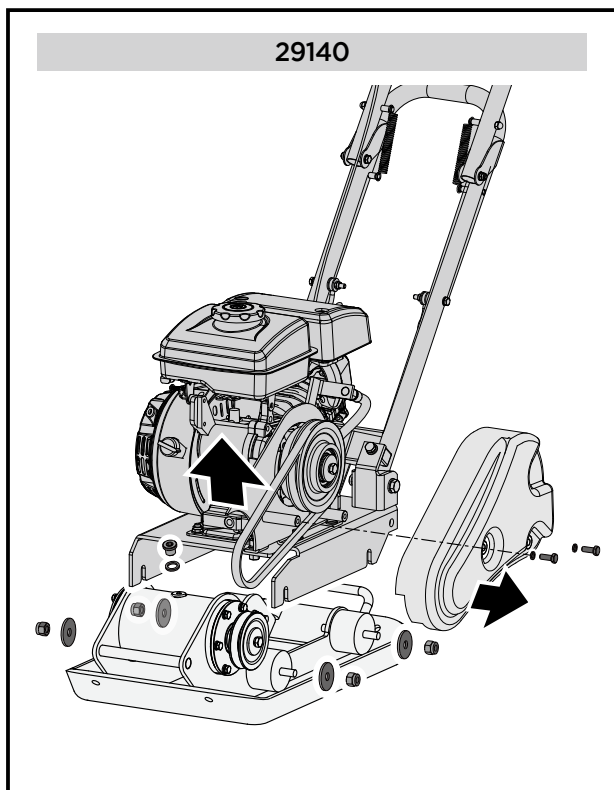
Smörjning av vibrationselementet

Vibrationselementets kåpa är förbehandlat med automatväxelolja Dextron III, Mercon, EXXON (ESSO) NUTO H-32 eller motsvarande. Byt vätska efter 200 timmars drift.

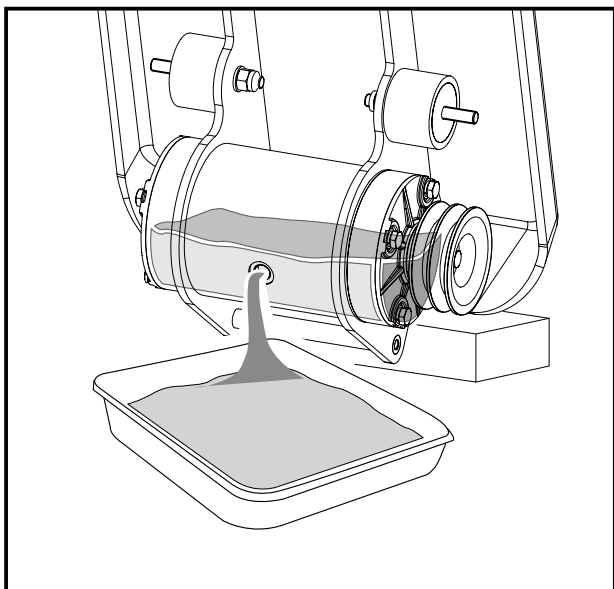
- Låt vibrationselementet svalna innan du byter dess olja.



29140

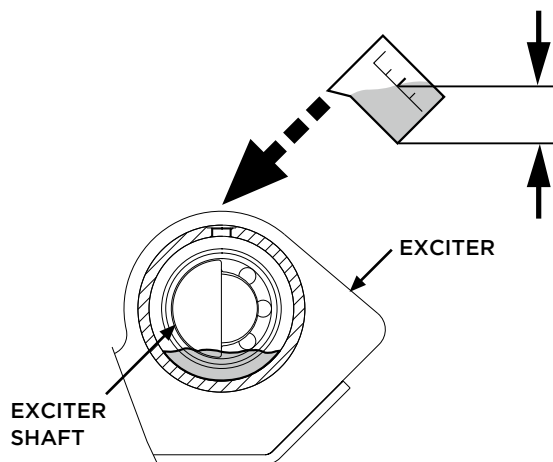


2. Ta bort remskyddet och kilremmarna.
3. Ta bort bultarna som fäster plattan vid chassit.
4. Lyft hela plattan med motorn från chassit.



5. Ta bort rörpluggen från toppen av vibrationselementets kåpa. Vänd kåpan uppochner så att oljan rinner ur vibrationselementet. Undersök att oljan inte innehåller metallspån som en försiktighetsåtgärd för framtida problem.
6. Sätt tillbaka chassit i upprätt läge.

29140	29142	29155	29160	29165
60 ml	80 ml	100 ml	130 ml	130 ml



7. Fyll vibrationselementets kåpa med olja.



Överfyll inte - överfyllning kan resultera i höga temperaturer i vibrationselementet.

8. Applicera fogmassa på rörpluggen och sätt tillbaka in toppen av vibrationselementets kåpa.
9. Sätt tillbaka plattan, kilremmarna och remskyddet.

Motorunderhåll

Se **Motorhandboken** som finns bifogad för information om motorunderhåll. Din motorhandbok innehåller detaljerad information för att kunna utföra uppgifterna.

FÖRVARING

Om markvibratoren inte ska användas under mer än 30 dagar, följ stegen nedan för att förbereda din enhet för förvaring.

1. Töm bränsletanken helt. Lagrat bränsle som innehåller etanol eller MTBE kan börja bli dåligt efter 30 dagar. Gammalt bränsle har högt gummiinnehåll och täppa till förgasaren och begränsa bränsleflödet.
2. Starta motorn och låt den gå tills den stannar. Detta säkerställer att inget bränsle är kvar i förgasaren. Kör motorn tills den stannar. Detta förhindrar att avlagringar bildas inne i förgasaren och eventuella motorskador.

- Medan motorn fortfarande är varm, töm motorn på olja. Fyll på med ny olja av den typ som rekommenderas i **Motorhandboken**.
- Låt motorn svalna. Ta bort tändstiftet och tillsätt 60 ml av SAE-30 högkvalitativ motorolja i cylindern. Dra långsamt startsnöret för att fördela oljan. Sätt tillbaka tändstiftet.



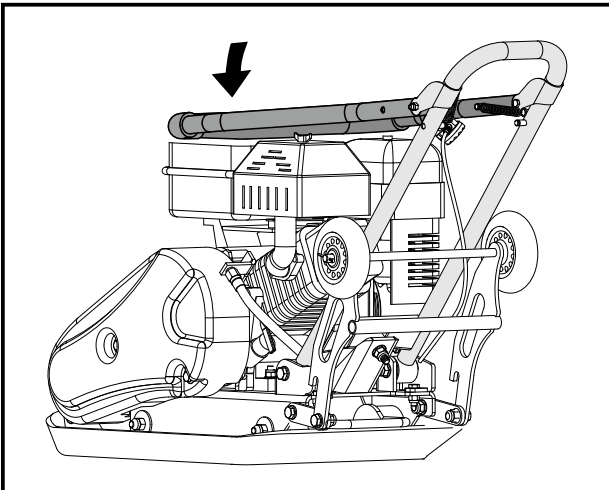
Ta bort tändstiftet och töm all olja från cylindern innan du försöker starta enheten efter lagring.

- Använd rena trasor för att torka rent utsidan av markvibratoren och håll luftventilerna fria från hinder.



Använd inte starka rengöringsmedel eller petroleumbaserade rengöringsmedel vid rengöring av plastdetaljer. Kemikalier kan skada plast.

- Dra upp fjäderbulten och vik upp hjulfästet.

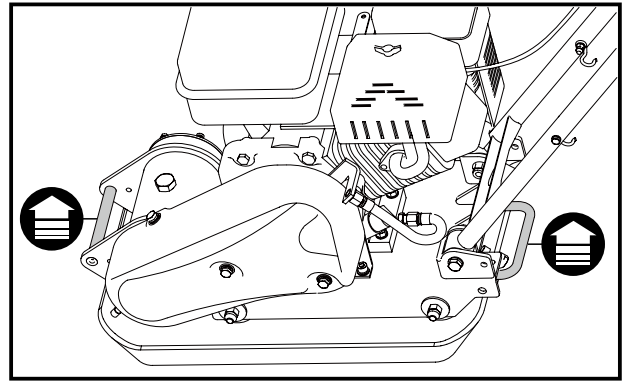


- Vik noggrant ner det övre handtaget. Låt inte reglagekablar bli klämda eller böjda.
- Förvara din markvibrator i upprätt position i en ren och torr byggnad som har bra ventilation.

LYFT/TRANSPORT

Se tekniska data för maskinens vikt.

För att undvika brännskador eller brandfara, låt motorn svalna innan lyft/transport av maskinen eller förvaring inomhus.



TRANSPORT

Se tekniska data för maskinens vikt.

För att undvika brännskador eller brandfara, låt motorn svalna innan du transporterar maskinen eller förvaring inomhus.

Enheten måste transporteras upprätt för att förhindra bränslespill. Lägg inte maskinen på sin sida eller upp och ner.

Säkra eller bind ner enheten med hjälp av lyfthandtaget för att förhindra att maskinen glider eller välter.

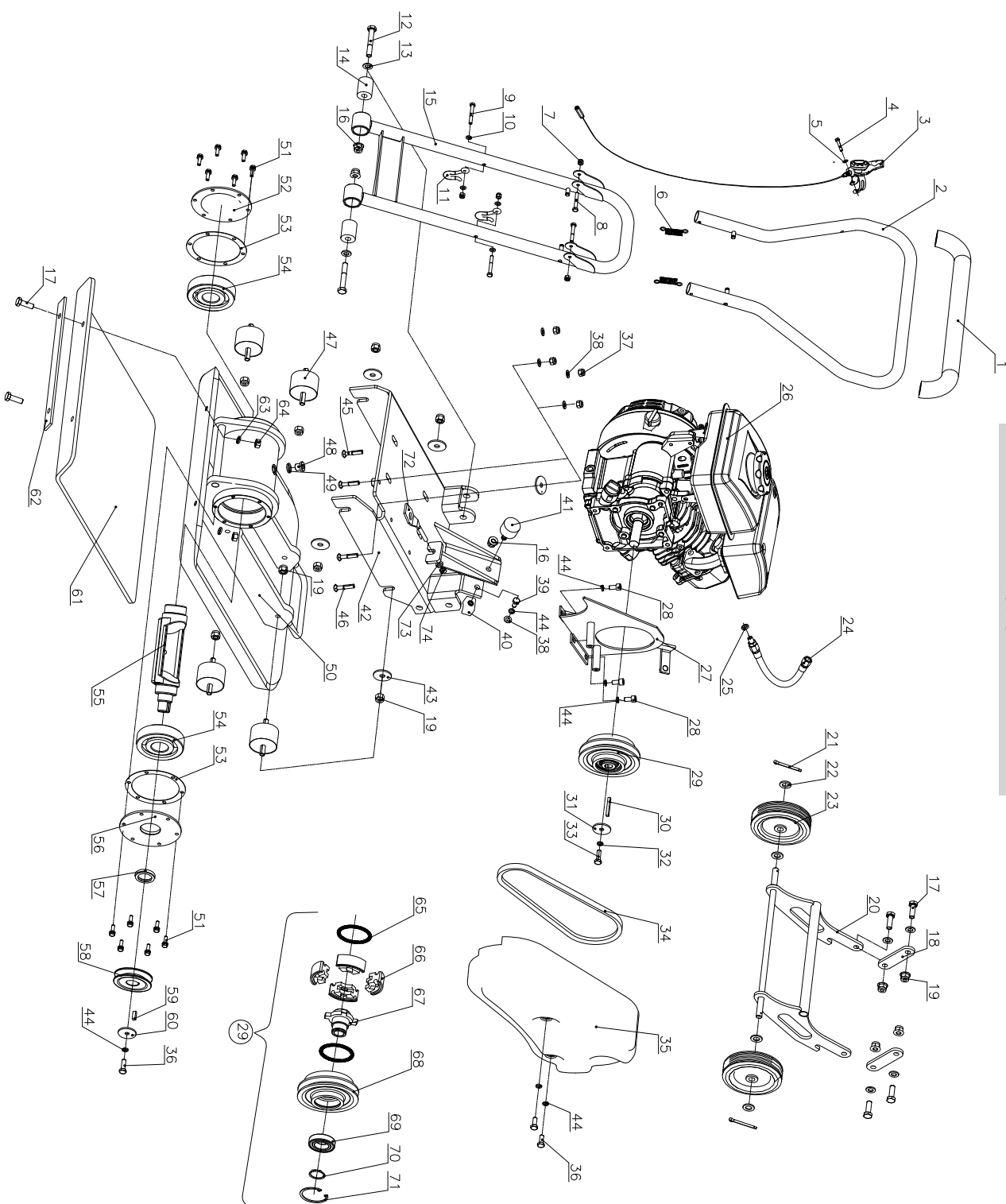


Maskinen kan falla och orsaka skada om den lyfts felaktigt. Lyft med plattans handtag.

FELSÖKNING

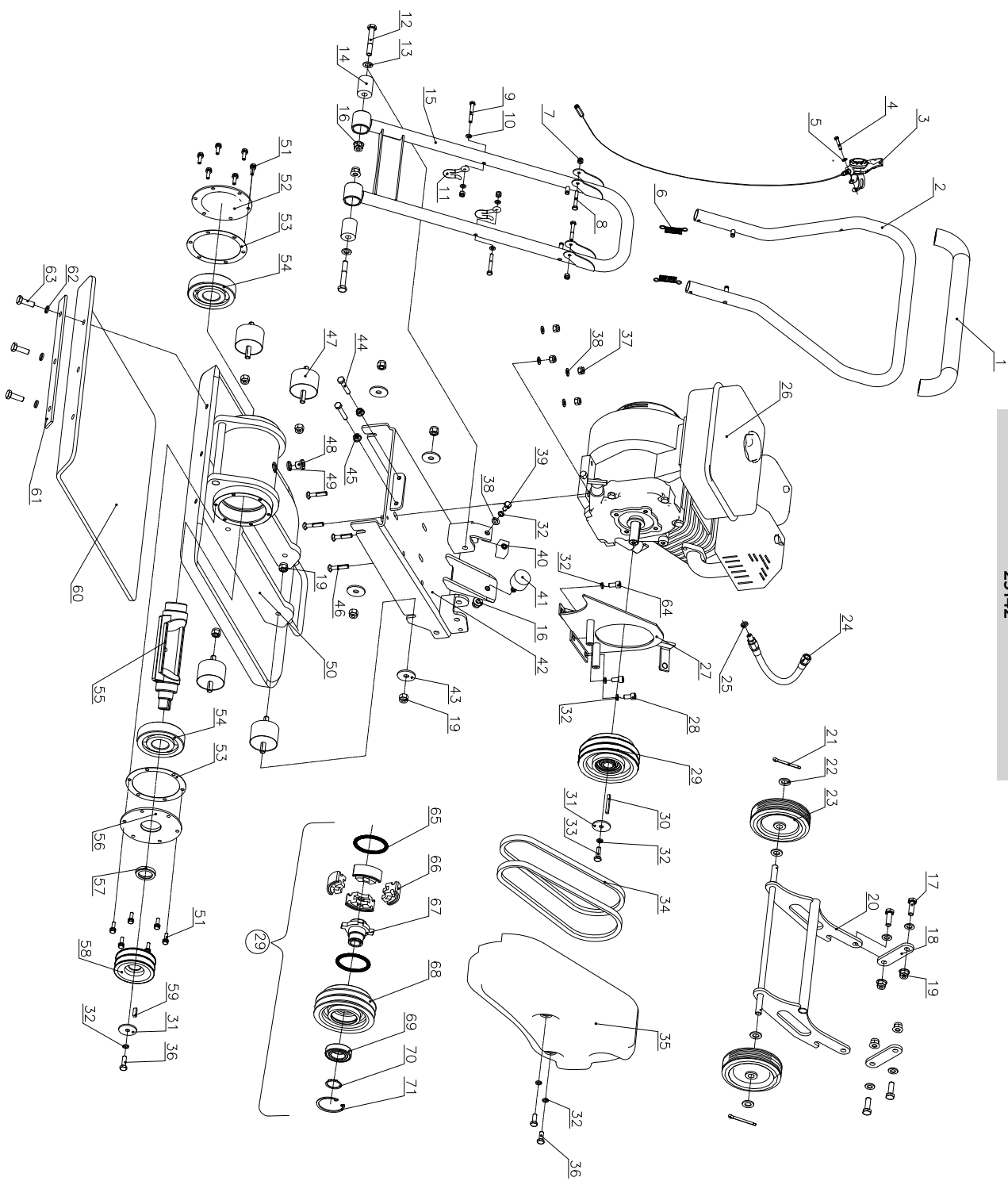
Problem	Orsak	Åtgärd
Motorn startar inte.	<ol style="list-style-type: none"> 1. Tändkabeln är frånkopplad. 2. Slut på bränsle eller gammalt bränsle. 3. Gasspaken är inte i rätt startposition. 4. Choken är inte i läge ON. 5. Blockerad bränsleledning. 6. Sotigt tändstift. 7. Motorn är översvämmad. 	<ol style="list-style-type: none"> 1. Fäst tändkabeln ordentligt vid tändstiftet. 2. Fyll på med ren och ny bensin. 3. Flytta gasspaken till startpositionen. 4. Gasen måste vara placerad i choken för kallstart. 5. Rengör bränsleledningen. 6. Rengör, justera avståndet eller ersätt. 7. Vänta några minuter innan omstart, men prima inte.
Motorn kör ojämnt.	<ol style="list-style-type: none"> 1. Tändkabeln är lös. 2. Enheten körs på CHOKE. 3. Blockerad bränsleledning eller gammalt bränsle. 4. Ventilen är blockerad. 5. Vatten eller smuts i bränslesystemet. 6. Smutsigt luftfilter. 	<ol style="list-style-type: none"> 1. Anslut och dra åt tändkabeln. 2. Flytta choke-spjället till OFF. 3. Rengör bränsleledningen. Fyll tanken med ren och ny bensin. 4. Rengör ventilen. 5. Töm bränsletanken. Fyll på med nytt bränsle. 6. Rengör eller byt ut luftfiltret.
Motorn överhettas.	<ol style="list-style-type: none"> 1. Oljenivån är låg. 2. Smutsigt luftfilter. 3. Luftflödet är begränsat. 	<ol style="list-style-type: none"> 1. Fyll vevhuset med rätt olja. 2. Rengör luftfiltret. 3. Ta bort flätkåpan och rengör.
Motorn slutar inte när gasspaken är i stoppläge eller motorvarvtalet ökar inte korrekt när gasspaken justeras.	Skräp stör kopplingen.	Ta bort smuts och skräp.
Markvibratören är svår att kontrollera vid kompaktering (maskinen hoppar eller vinglar framåt)	För högt varvtal på hårt underlag.	Ställ gasspaken på en lägre hastighet.

ÖVERSIKT ÖVER DELAR

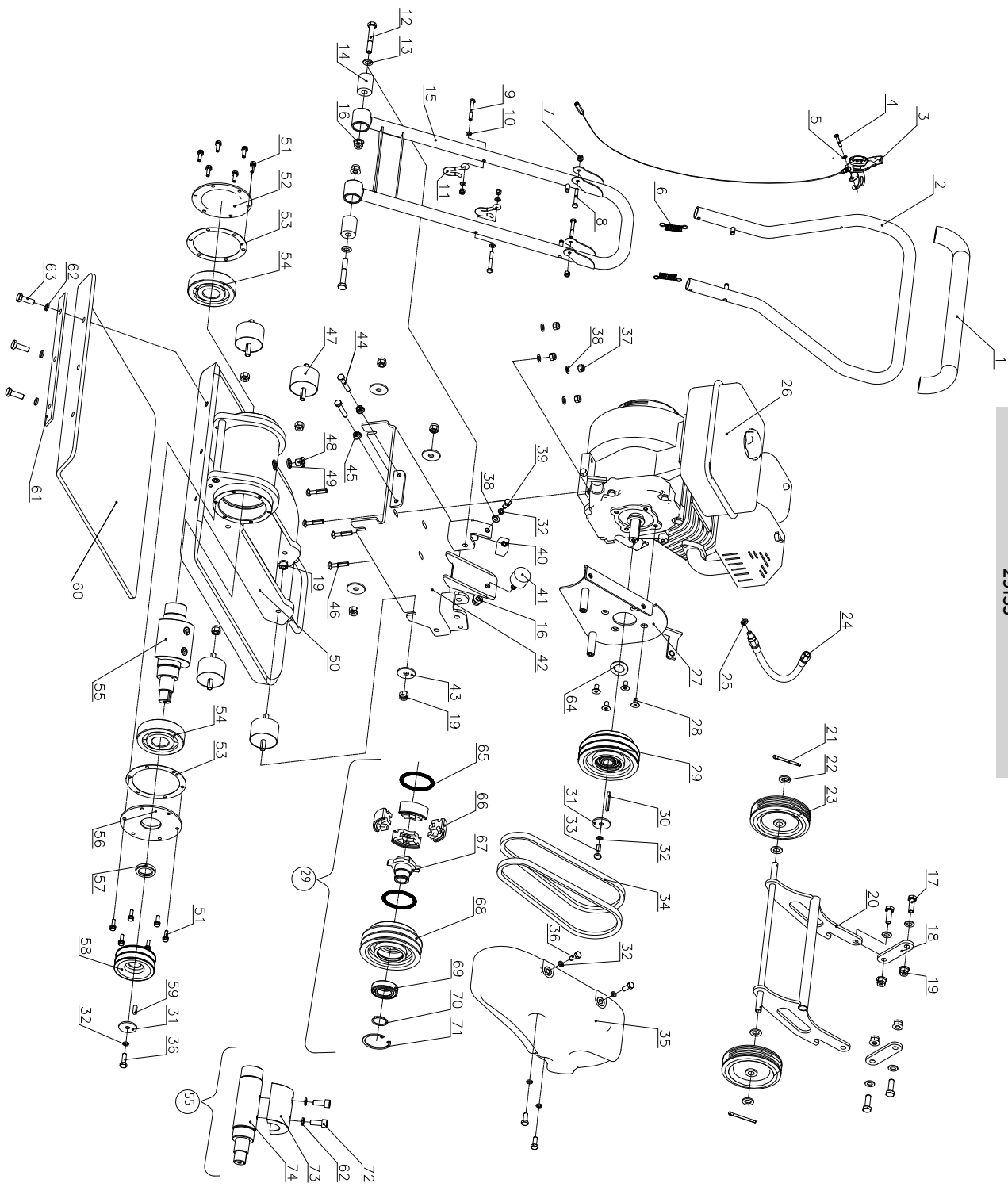


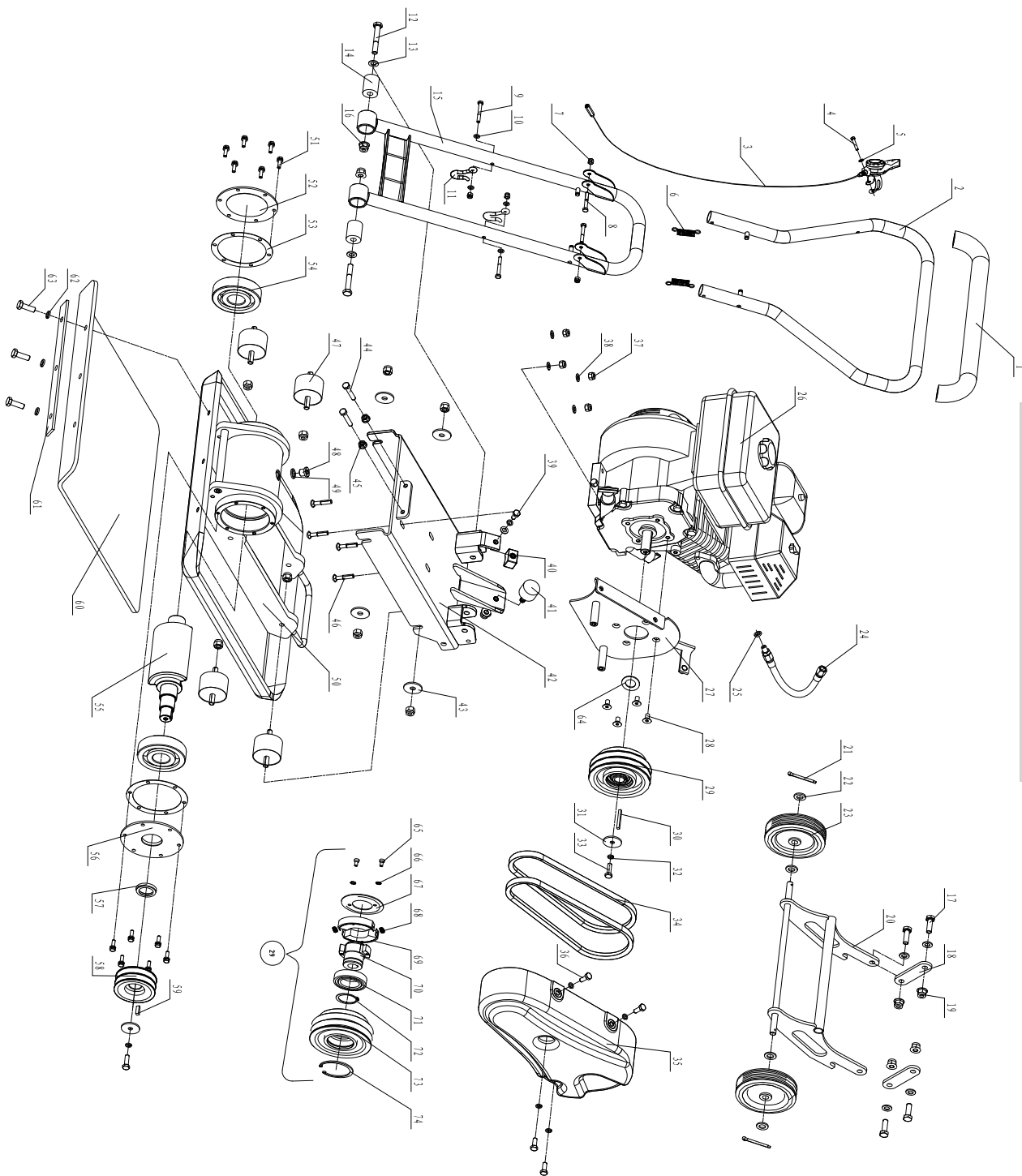
29140

29142



29155





29160 / 29165